

COLLAGES

DES

Exposition collective

19 11 — 19 12
2021



Grand Est

Clairefontaine



www.lesechoir.fr

Le Séchoir



Artiste	N° des pièces
• PAUL BÉRANGER	1
• BÉATRICE BODIO	2
• LEONARD BULLOCK	3
• LES ÉLÈVES DU COLLÈGE ROBERT SCHUMAN (SAINT-AMARIN) - RÉGINE FIMBEL	4
• LAURIE DCG	5
• MICKAËL DRAGICEVIC	6
• RÉGINE FIMBEL	7
• FLUXISDEAD	8
• HIPPOLYTE FORT	9
• BRUNO FRIEDMANN	10
• DELPHINE GUTRON	11
• BARBARA HENRI	12
• KIWALIM (Dlelim & Gihoon Kim)	13
• SOOYOUNG KWON	14
• CLAUDE LORY	15
• CÉLINE MARTIN	16
• CAROLLE MASSON	17
• EPHREM MATHÉ	18
• SABINE MUGNIER	19
• ALEXANDRE MIRAUT KOROBOV	20
• MARY PAN	21
• JÉRÔME PERGOLES	22
• SANDRINE STAHL	23
• JAN STEVENS	24

DES-COLLAGES

Exposition dédiée au collage

Le collage, technique artistique multiforme, a nourri et traversé l'art du XXe siècle : Cubisme, Dadaïsme, Surréalisme, Nouveau-Réalisme, Pop Art ou bien encore Figuration narrative pour ne citer que quelques-uns des mouvements artistiques majeurs du siècle dernier, ont exploré ce nouveau langage plastique. Depuis les premiers collages cubistes ou papiers collés rehaussés à la gouache ou à l'huile réalisés par Pablo Picasso, Georges Braque, Juan Gris et Matisse, cette technique novatrice a conquis les cimaises des musées ou des centres d'art.

Technique artistique essentielle dans l'art, elle permet aux artistes de s'affranchir des outils traditionnels des beaux-arts, de questionner la représentation, de s'approprier des images ou des objets du quotidien et d'inventer de nouvelles formes et de nouveaux supports.

Aujourd'hui, la présence exponentielle des images sur internet, l'accès aux savoirs via les moteurs de recherche, les plates-formes collaboratives développées en ligne, les progrès dans le numérique renforcent et augmentent la matière première mais diversifient aussi les outils ou les instruments des artistes.

Cette avancée technologique stimule-t-elle pour autant l'inventivité créatrice de l'artiste ? Lui offre-t-elle une liberté inégalée dans sa pratique ? Comment les artistes se font-ils l'écho de ces changements ? Le font-ils tous ? Si oui, comment les traduisent-ils dans les dispositifs formels de l'art contemporain ?

Pierre Alechinsky en 1974 dit : « La colle ne fait pas le collage. » Remarque d'autant plus pertinente aujourd'hui !

Pour cette exposition, Des-collages, il ne s'agit pas de présenter l'univers du collage de manière exhaustive, ou son histoire, mais d'offrir aux visiteurs des éclairages singuliers sur des techniques et des œuvres originales contemporaines qui constituent les très nombreuses facettes de ces pratiques aujourd'hui. Nous avons fait le choix de regrouper une sélection d'œuvres d'artistes qui s'exercent au collage avec des médiums très divers et de montrer comment ces nouvelles technologies ont, pour certains, influencé leur pratique et leur processus de création alors que d'autres continuent de s'inscrire dans une certaine tradition héritée de Dada.

Les commissaires d'exposition
Céline Martin et Sandrine Stahl

• PAUL BÉRANGER

Paul Béranger mène une activité artistique depuis les années 1980, orientée vers la pratique de la peinture. Couleur, matière, et lumière sont les constantes de cette activité, mais chaque peinture se construit par rapport aux précédentes, par un écart tout en gardant mémoire. Faire de la peinture, ce n'est pas vouloir exprimer une émotion, un sentiment, une idée, c'est mener un travail de silence, de respiration et d'écoute, c'est faire acte de présence.

Traversée et Sous le ciel silencieux, d'une hésitante mélodie

- Année de création : 2021
- Technique: collage sur papier, techniques mixtes, acrylique, pastel, papier de soie,
- Format: triptyque, format total environ: 90x130 cm – Format unique

Cette peinture est en fait constituée d'une dizaine de couches de papier de soie, peint avec des lavis d'acrylique, qui sont ensuite collés et superposés. Chaque couche effaçant de manière partielle, la précédente, les couches précédentes se révélant par transparence. C'est un travail sur le temps où la superposition des couches, va lentement faire monter l'intensité de la couleur, et permettre de créer un paysage mouvant, polychrome. C'est un récit ouvert, incomplet, qui parle de la fragilité de la matière, de la douceur des lavis, de l'émerveillement de la couleur. Des formes fugaces, traversent les 3 peintures, 3 fragments, qui se construisent entre continuité, résonance et imaginaire. La peinture cache, révèle et donne à voir pour celui qui veut prendre le temps.

prix de vente: Triptyque 1100 € Format unique 900 €

Atelier 10 Le Séchoir

pacoberanger@gmail.com

Tel.: 0609024198



• BÉATRICE BODIO

Béatrice Bodio, née en 1954 à Marseille a alterné la peinture et le métier d'écologiste jusqu'en 1985 puis elle a quitté ce métier pour peindre. C'est en Alsace qu'elle a pris goût au collectif artistique pour trouver une forme artistique ancrée dans la réalité du monde. Après plusieurs années d'ateliers auprès d'enfants en difficulté, elle s'est formée à l'art thérapie et est devenue enseignante, tout en continuant à explorer différents médiums.

Le petit peuple des hybrides

- Année de création : 2018, 2019
- Technique : collage et feutre
- Format : A4

Nous avons à apprendre des autres formes de vie pour s'adapter aux nouvelles conditions d'existence de notre planète. Plutôt que de développer perpétuellement notre ingéniosité vers l'extérieur et aller probablement vers le mur, nous pouvons intérioriser toutes ces capacités à vivre avec moins et mieux. Se dépouiller et se métamorphoser pour la grande aventure d'être là peut être austère mais aussi poétique.

- Prix de vente : 200 € les trois. « Il en faut bien trois pour démarrer un petit peuple. »

Béatrice Bodiot

367 avenue du Prado, 13008, Marseille

beatrice.bodio@hotmail.fr

0614 48 56 13



• LEONARD BULLOCK

Peintre, artiste résident du Séchoir, Leonard Bullock est né en Caroline du Nord en 1956, sur la côte Ouest de l'Atlantique, le point le plus à l'ouest du Triangle des Bermudes. Il commence à dessiner dans la ferme de son grand-père. Il débute ses études de dessin à la Memphis Academy of Art en 1975, à Memphis dans le Tennessee. Il quitte Memphis pour aller étudier à New York en 1977.

Étudiant à la School of Visual Art, The New School of Social Research and Pratt Institute, il obtient une bourse pour la Yale University School of Music and Art à Norfolk en 1981. Sa première exposition a été présentée à la Barbara Flynn's Art Galaxy et au Drawing Center en 1981.

En 1984, Rudolph Zwirmer l'invite à venir vivre et travailler à Cologne. Il y reste de 1984 à 1987 où il présente en 1986, pour la première fois en Europe, une exposition personnelle à la Galerie Rudolf Zwirmer. Il est représenté en même temps par la galerie à la foire d'art contemporain de Cologne et de Bâle en 1985.

Le curator Chris Dercon choisit Leonard Bullock dans sa première sélection au N.Y., P.S.1. Museum's Selections en 1990.

De 1990 à 2001, Leonard Bullock a participé à la création de la galerie A.C. Project Room à New York. En 1999, son œuvre Strand a été exposée au Kunstverein à Freiburg en Allemagne.

Hexenlied

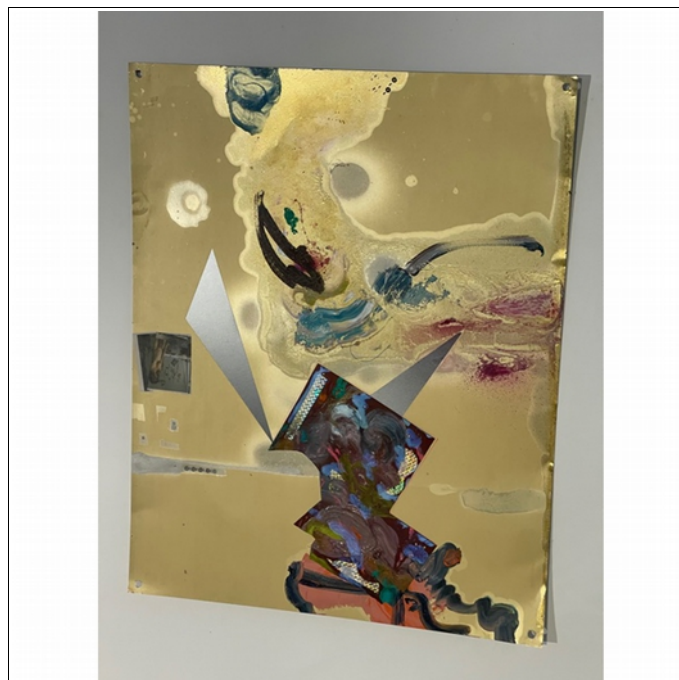
- Année de création : 2021
- Technique : Photo-montage sur aluminium, huile, encaustique, graphite, collage de fibre de verre, Oxyd color,
- Format : 70/53cm

- Prix de vente : Contacter l'artiste

Atelier 15 Le Séchoir

leonard.bullock@gmail.com

+41 78 662 25 63



• LES 457 COLLÉGIENS DU COLLÈGE ROBERT SCHUMAN (SAINT-AMARIN) - RÉGINE FIMBEL

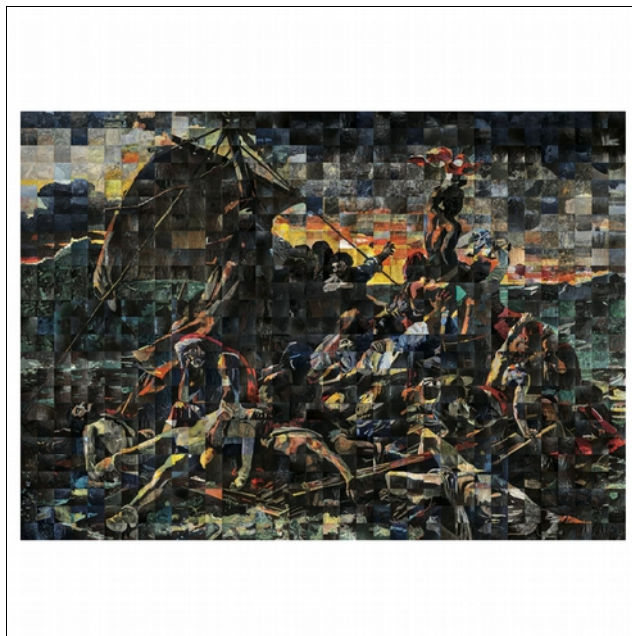
Le radeau de la Méduse "Tout en Plastok"

- Année de création : 2020
- Technique : Collage de déchets plastiques
- Format : 491cmx716 cm (pour l'original)

Le projet "Le radeau de la Méduse : Tout en plastok" a été réalisé cette année de janvier à avril.

Il a commencé par un travail pédagogique qui avait comme vocation de sensibiliser les élèves à la pollution plastique dans les océans. Aujourd'hui le résultat est bluffant et l'oeuvre a une vraie dimension artistique. Il fait renaître le tableau de Géricault. Le bitume utilisé comme pigment par le peintre, pour assombrir les tons, menace de dévorer toutes les couleurs, condamnant ainsi le tableau. Le plastique né du pétrole menace aujourd'hui, à son tour, notre humanité toute entière... Nous avons réalisé ce travail en utilisant uniquement des déchets de plastique qui peuvent se trouver dans les océans. Le radeau de la méduse se prêtait bien à ce thème. Nous pouvions aisément nous imaginer flottant sur un radeau de plastique au milieu des gyres de l'océan. Avec l'arrivée du Covid et le 1er confinement, notre travail en cours a pris une symbolique nouvelle et encore plus forte... Nous avons décidé de garder la taille originelle de Géricault 491x716 mais des petites imprécisions font que notre projet final mesure 735 x 516 cm. Pour réaliser cette oeuvre, le tableau a été découpé en 900 morceaux, des carrés d'environ 20cm de côté. Chaque élève du collège Robert Schuman de Saint-Amarin a reconstitué un ou deux morceaux en collant des bouts de déchets divers en plastique, créant ainsi un genre de mosaïque géante. Les supports de chaque morceau sont en papier et la colle utilisée n'est pas adéquate. Le projet ne peut donc pas être exposé en l'état. Notre but est de le résiner et de lui trouver une place lui assurant ainsi la pérennité ! Les morceaux pourraient être résinés individuellement et l'oeuvre deviendrait un puzzle géant démontable et transportable. Une autre option serait de la résiner au sol (mais avec une vue possible de haut) ou sur un mur et à ce moment là, elle ne bougerait plus. N'ayant pas les moyens financiers pour pérenniser ce projet, nous cherchons des "sponsors". Nous donnerons l'oeuvre à la personne, l'institution... qui nous en assurera la pérennité. Afin de pouvoir exposer notre travail, nous avons fait imprimer le projet sur du tissu velours. Cette reproduction peut être exposée et transportée. Elle se compose de 6 lés de 120X500cm.

- Prix de vente : Pour la reproduction sur tissu velours en lés de 120X500cm. 2000 €
regine.fimbel@gmail.com 06.87.48.35.32



• LAURIE DCG

Laurie DCG initie depuis 2019 un travail de recherche autour de la surface et du volume à travers le papier et le matériaux terre. Chaque pièce façonnée est issue d'une exploration de formes, plates ou en relief, lisses ou rugueuses inscrites dans un processus d'expérimentation sur le long terme. Elles sont le résultat d'un travail artisanal mené autour de la forme et de l'espace. Le rapport à la matière et le façonnage sont des constantes dans son travail; la terre et le papier des matériaux privilégiés. Le temps passé à travailler la matière lui permet de se constituer un vocabulaire de formes personnelles. Comme des objets abstraits issus de formes géométriques, semblables à des petites architectures, ses œuvres de papier suggèrent des nouvelles manières de regarder et d'appréhender les choses du quotidien. Avec spontanéité et sensibilité, Laurie DCG compose, construit, en faisant volontiers cohabiter les formes et les formats. Chaque série est une nouvelle histoire à raconter, une opportunité pour expérimenter de nouveaux outils.

Le ciel est la limite

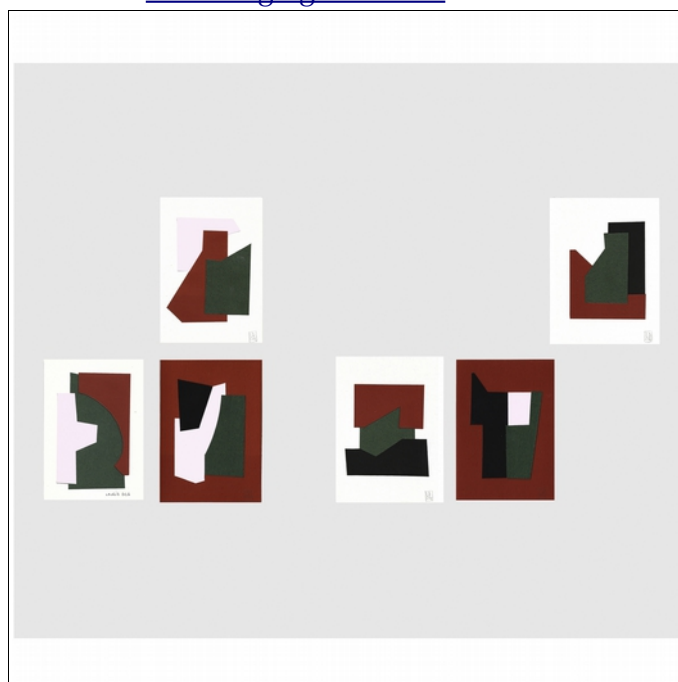
Composition 1, Composition 5, Composition 7, Composition 9, Composition 10, Composition 11, Composition 12, Composition 13, Composition 14, Composition 15, Composition 16

- Année de création : 2021
- Technique : Papiers découpés, collage
- Format : Divers (10,5 x 14,8 cm, 21 x 29,7 cm, 21 x 14,8 cm, 10 x 20 cm)

Du papier, des ciseaux et voici un vase. Ou un abri, un visage. Il est captivant de fabriquer, avec des fragments de papiers, des paysages familiers, des formes qui se combinent et nous évoquent des choses du quotidien, des souvenirs, une poésie. Il y a des formes bien rangées, compactes ; d'autres plus étroites, accidentées, anguleuses. Il y a des blancs, des interruptions, des passages et tant de manières d'occuper l'espace (du papier).

Libres et intuitifs, ces collages à l'apparence frugale, font dialoguer l'abstrait et notre intime. Ce morceau de papier, à priori abstrait, devient évocateur d'un moment, d'une pensée, d'un lieu. Rassemblés dans une série présentant différents formats, ils ouvrent le champ d'une imagination et d'une mémoire sans fin, dans leur création comme dans leur appropriation. Le ciel est la limite est une expérimentation spontanée autour d'une collection de formes cherchant à intégrer, par le médium du papier, les notions d'espace et de sensible. Comme pour fixer dans le papier, un souvenir, un objet.

- Prix de vente : Contacter l'artiste lauriedcg@gmail.com - 06 36 95 38 38



- **MICKAËL DRAGICEVIC**

Master MEEF Arts Plastiques (Métier de l'Enseignement, de l'Éducation et de la Formation), -
Diplômes INSPE & Université de Strasbourg (67000)

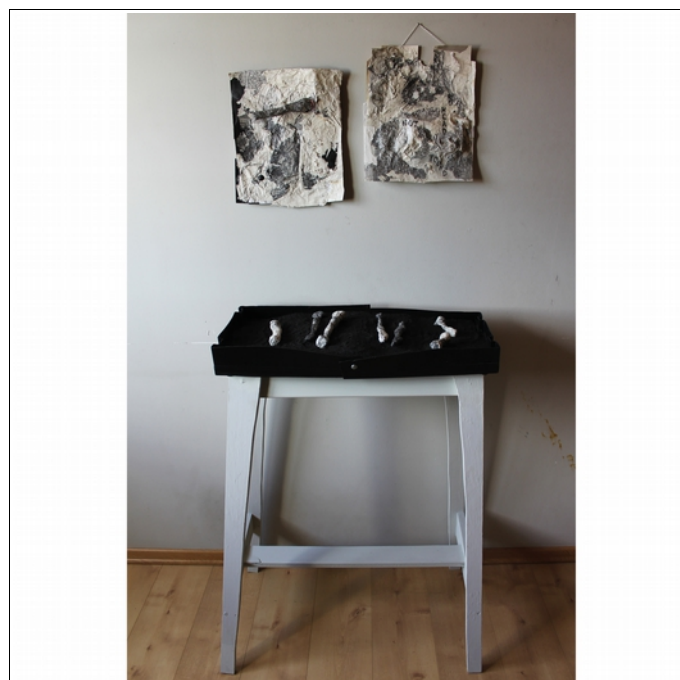
Aux formes créées par l'imaginaire, leurs matières et leurs cristallisations critiques. Entre l'apaisement et les bourdonnements. Traitement des nuisances.

Dystopie, marée basse

- Année de création : 2021
- Technique : Installation (dessin, collage, sculpture)
- Format : 175 x 76 x 46 cm

Les flux et reflux de l'activité humaine, les dessous et les restes.

- Prix de vente : 150 €
- mickaeldragicevic@gmail.com
07 82 50 65 52



- **RÉGINE FIMBEL**

Plasticienne née en 1964 vit et travaille à Saint-Amarin. Elle partage son temps entre ses créations plastiques et l'enseignement. Elle aime proposer des œuvres participatives. Elle investit l'enseignement avec la même passion qu'elle porte à ses œuvres personnelles et considère le travail avec ses élèves comme une collaboration créative.

Parcels of life : Mulhouse

- Année de création : 2018
- Technique : Collage de papiers pliés et noués
- Format : 100X100cm

Sa démarche actuelle consiste à interroger le rapport entre le papier et le numérique. Son travail est intimement lié à sa vie comme des pages d'un journal intime. Il convoque le temps, les liens, la mémoire... la vie... Rassemblés les pixels de papier forment une toile en labyrinthe que l'on peut lire sans méthode, au gré des écritures et des couleurs.

Ici c'est Mulhouse qui est représentée, Mulhouse avec sa vie foisonnante, Mulhouse avec ses secrets, Mulhouse avec la vie des gens enfermée dans ces paquets qui font rêver, qui constituent des morceaux de temps, des bouts d'histoires intemporelles, des vies privées ligotées et protégées...

- Prix de vente : 4800 €
- regine.fimbel@gmail.com
06.87.48.35.32



- **FLUXISDEAD**

Fluxisdeadr est une artiste qui s'intéresse au monde des fleurs et des concepts. Elle pratique le dessin, la couture, l'écriture, la broderie et l'installation. Dans se projets, elle pose des questions existentielles sans chercher à y répondre. Elle alterne entre pensée néo romantique, humour absurde et une volonté conceptuelle sérieuse. Elle a le sens du shiny, une passion pour les loisirs créatifs et une relation d'amour/haine pour les tentatives humaines cherchant à apprivoiser (ou s'approprier ?) le vivant.

World is Flat

- Année de création : 2017
- Technique : Patchwork, appliqué
- Format : 250 X 160 cm

Comment comprendre « World is flat » ?

Le monde, dans le sens « la Terre » est plate ? Littéralement plate comme une crêpe, comme une couverture ? Ou comme un dessin, comme une image ? Plate, c'est à dire sans substance ? Le monde, le réel n'est-il rien d'autre que la somme de ses représentation en image, en mots ? Ou alors dans le sens figuré, sans profondeur ?

C'est à dire que le monde s'arrêterait aux contours de sa matérialité... N'y a-t-il rien de caché derrière la couverture, derrière la surface ?

«World is flat» peut être lu comme un manifeste célébrant la superficialité et la forme des choses ou comme une blague sémantique nous mettant face à nos questions existentielles sans réponse. Un édredon où se blottir pour échapper à la complexité du réel. Ou alors un appel discret « en couverture », pour se connecter au monde sensible.

- Prix de vente : 1800 €
- marionvoegele@hotmail.com
0671337034



- **HIPPOLYTE FORT**

Étudiant en troisième année aux beaux arts de Nancy, Ses recherches s'articulent autour des caractéristiques du collage et d'expérimentations autour de l'écriture et de l'intime.

Collage

- Année de création : 2019-2021
- Technique : Collage analogique sur papier.
- Format : Extrait d'une série de 150 éléments, format divers.

Dans une société où l'iconographie s'offre à tous, partout, et par tous, le fait de puiser dans la richesse des magazines et revues d'art s'est imposé à moi. L'intérêt de cela est de créer, ou recomposer peut-être, à partir d'autres œuvres d'arts. J'interroge alors sur l'interprétation première d'une œuvre et la possibilité d'une seconde lecture. Les productions d'artistes reconnues sont donc détournées, réinterprétées, totalement déviées. Il naît alors une essence propre à chaque production ayant pour origine la friction de ces images aux origines indépendantes. Cette composition se fait donc alors comme une action particulière de créer par d'autres et évoquer des propos sans posséder l'origine des matières.

- Prix de vente : Contacter l'artiste

forthippolyte@gmail.com

0652806630



- **BRUNO FRIEDMANN**

Professeur d'université, il a travaillé intensivement à l'enseignement et à la recherche sur «l'expérience auditive dans les médias numériques».

Son travail musical actuel traite du développement spatial, de la musicalité et des émotions dans l'utilisation d'algorithmes numériques : quelles nouvelles opportunités l'utilisation de la technologie musicale numérique offre-t-elle ? Peut-elle générer des émotions musicales et conduire directement à l'être humain, au musicien, au destinataire et à la nature même de la musique et de sa réception?

Collage rigoureux

- Année de création : 2021
- Technique : Algorithme aléatoire et technologie du son
- Format : stereo

Toute œuvre musicale est un collage de timbres, de concepts, de clichés, reliés par des habitudes et des conventions. Si vous laissez de côté les deux dernières, les transitions surprennent et deviennent importantes.

« Collage rigoureux » rassemble des pièces sélectionnées par les artistes exposants.

Un programme aléatoire détermine le morceau suivant dans chaque cas ainsi que la longueur et le début temporel du fragment utilisé à partir de celui-ci. Les transitions elles-mêmes ont été créées de manière musicale.

Atelier 7 Le Séchoir

info@brunofriedmann.ch

0041 77 4010198



• DELPHINE GUTRON

Née à Nancy en 1976, Delphine Gutron part s'installer à Mulhouse après des études de géologie, et d'arts plastiques à l'Université de Panthéon Sorbonne.

Membre résidente au Centre d'arts Le Séchoir, elle poursuit ses recherches plastiques sur les associations géographie/instant/ligne de temps. Elle pratique le carottage sensible des feuilles temporelles et la cartographie émotionnelle des moments vécus dans des lieux existants recomposés et enrichis des rencontres et des voyages du quotidien. En poursuivant toujours le projet de tendre vers des lieux universels et des sentiments populaires et en découvrant des circonstances et un bouillonnement antérieur, Delphine Gutron se préoccupe de proposer des dessins, des peintures, des gravures, poétiques et mémorielles.

Et au milieu pas de rivière

- Année de création : 2019
- Technique : estampes encollées sur papier
- Format : 75/105 cm

L'assemblage de cette île tumulus, sèche comme un caillou, sans eau aux alentours, est construit à partir de matrices gravées, de formes de roches fissurées avec le temps.

Ce mont pierreux est édifié, s'étend, s'étire, se suspend lourdement. Son accueil est loin d'être paradisiaque et pourtant il est asile, point de chute, appui d'une terre en vue. Est-il hostile, est-il loin ? Habité ?

- Prix de vente : 500 €

Atelier 5 Le Séchoir

dgutron@gmail.com

0603354640



- **BARBARA HENRI**

Depuis plusieurs années, Barbara Henri chine et archive papiers, photos, magazines et divers matériels dans le but de produire des créations hybrides, teintées d'onirisme cruel, prônant un travail de mémoire globale.

Articulé autour de collages, son travail a rapidement évolué vers la micro édition et les installations afin de présenter ses archives de photographies glanés au cours des années. Marqueurs temps d'une époque, ces objets abandonnés puis sauvés de l'oubli interrogent tout autant qu'ils émeuvent. Les questions d'identité, la nostalgie, le rapport de l'humain à la société deviennent les thèmes récurrents de son travail.

L'arc de Triomphe

Année de création : 2021

- Technique : Collage animé
- Format : GIF

GIF animé réalisé à partir d'une série de 7 cartes identiques représentant l'arc de triomphe.

- Prix de vente : //

<https://barbarahenri.fr/>

barbarahenri.bm@gmail.com

0614191840



- **KIWALIM (Dlelim & Gihoon Kim)**

Gihoon Kim utilise souvent la photographie dans son travail, Dlelim Kim, elle, s'exprime au travers de divers médiums comme la performance, la tapisserie, l'installation, etc... Par leurs différents médiums, ils créent de nouveaux univers.

KIWALIM aime observer les situations contraires, similaires, comparables ou communes de la vie quotidienne.

Endroits que l'on fréquentait

- Année de création : 2021
- Technique : Collage photographique (monotype)
- Format : différents formats du n.1 au n.16

Cette série a permis de découvrir des points superposés ou déformés dans les photos de la vie quotidienne que les deux artistes ont prises ou collectées sur un temps long.

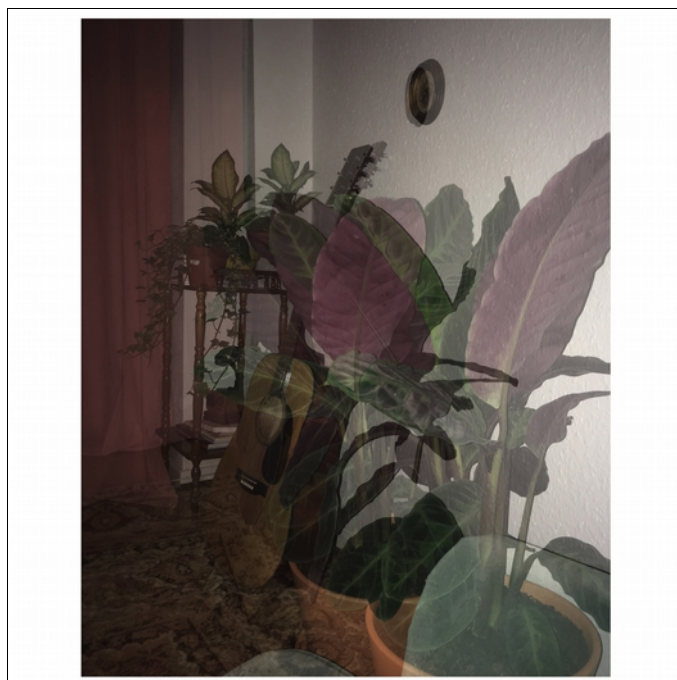
Ils ont superposé, copié, collé, coupé ces photos et réglé leur transparence via un logiciel. Au travers de ce parcours de répétition, les mémoires et les souvenirs sont donc manipulés. Ce procédé confond notre propre mémoire et pose des questions : Notre mémoire, nos souvenirs sont-ils corrects ou sont-ils tous salis ou embellis par nos illusions ? Cette série est une forme de collage-archive de leurs photos souvenir qui par leur traitement, leur embellissement, l'absence ou la superposition des deux mémoires, reconstruit une histoire narrative. Certains détails des photographies, prises sans distinction de mémoire, sont apparus comme une preuve visuelle importante révélant l'écart entre la mémoire et les photographies. Kimwalim élargit cette narrativité par des cadres déjà utilisés qui contenait une histoire n'étant pas liée à la leur. Ainsi, pendant plusieurs mois, ils se sont concentrés sur la collecte de cadres déjà utilisés. Ces images ne sont pas numériques, mais des photo-monotypes et donc à tirage unique.

Prix de vente :

N.01 - 50.5 x 33.7cm 700 € N.02 - 18 x 24 cm 400 € N.03 - 40.3 x 50.2cm 700 € N.04 - 8 x 10 cm 250 €
N.05 - 8 x 10 cm 250 € N.06 - 7 x 10 cm 250 € N.07 - 15 x 10 cm 300 € N.08 - 18 x 13 cm 350 € N.09 -
10 x 8 cm 250 € N.10 - 13 x 10 cm 250 € N.11 - 24 x 18 cm 400 € N.12 - 30 x 24 cm 500 € N.13 - 24 x
18 cm 400 € N.14 - 24 x 30 cm 500 € N.15 - 30 x 24 cm 500 € N.16 - 20 x 21 cm 400 €

studiokiwalim@gmail.com

0783937600



• SOOYOUNG KWON

« Soo » is Sooyoung Kwon also swimmingkwon. Soo-young vit et travaille à Strasbourg. Elle élabore son travail artistique autour des relations entre les objets, le temps et les humains. Influencée par sa vie personnelle, Soo-young met au cœur de ses pièces les notions de récupération et d'appropriation au travers de différents formats : peinture, sculpture, vidéo, installation, etc.

Inside outside Series

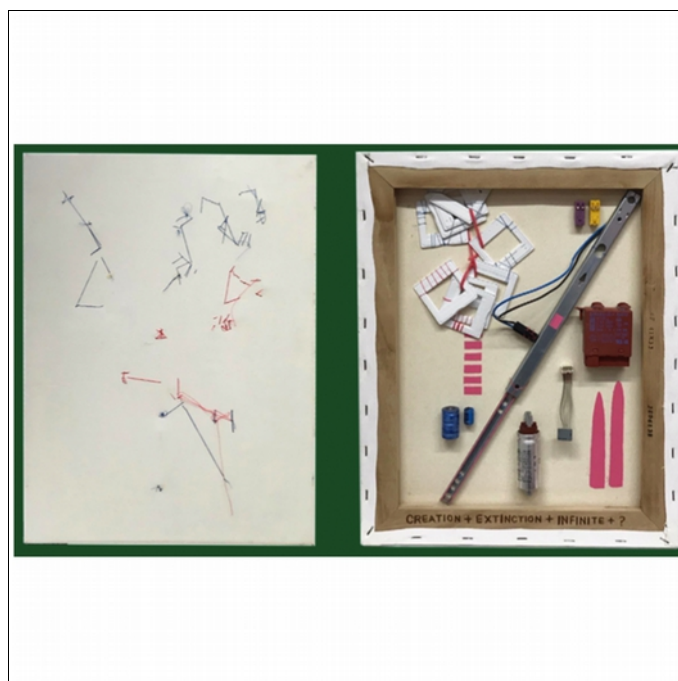
- NO 1 Creation + extinction+ infinity + ?
- NO 2 Nature + math + humain+ desire + and then ?
- NO 3 Les étoiles + les étoiles + ?

- Année de création : 2021
- Technique : Assemblage, collage
- Format : 330x410mm

Cette série est une représentation de visages.

Lorsque nous voyons le visage d'une personne, nous ne pouvons qu'imaginer son caractère, sa pensée, son humeur, sa vie etc. En se limitant à cette observation des apparences, nous n'arrivons jamais à percevoir sa vraie nature. Cette face extérieure n'est qu'une infime trace de l'intérieur. « Inside outside Series » propose un autre regard et critique le jugement, souvent trop hatif et superficiel, lié à l'apparence physique.

- Prix de vente : 3000 €
- Instagram @swimmingkwon
swimmingkwon@gmail.com
06 67 24 47 45



• CLAUDE LORY

Dans son travail plastique, il utilise les matériaux les plus divers, le plus souvent issus du quotidien. Avec eux, il joue, expérimente, tisse et fabrique des volumes.

Pièce une : Voyage intérieur

- Année de création : 2020
- Technique : Bois collage
- Format : 116x60x2cm

Dans son travail artistique, il redonne corps à cette matière, par une action méticuleuse et lente, telle une méditation. Il ré enroule ce plaquage rayon après rayon comme un mantra énoncé.

- Prix de vente : 1800 €

Pièce deux : Projection

- Année de création : 2021
- Technique : Bois collage
- Format : 64x24x110cm

Branche glanée sur un chemin de balade, projection d'une droite vers le mur et pied de biche.

- Prix de vente : 450 €

Pièce trois : Recherche

- Année de création : 2021
- Technique : Bois collage
- Format : 4 pièces de 15x15cmcm

Jeu, recherche

- Prix de vente : 350 €

claudelory.atelier@gmail.com

06 70 12 93 64



• CELINE MARTIN

Elle a initialement obtenu un diplôme d'éducatrice spécialisée avant de s'orienter vers une formation artistique. Puis elle a choisi de conjuguer son travail plastique et l'accompagnement de personnes dites vulnérables.

Ces pratiques se construisent dans un processus consubstantiel et s'ancrent dans les théories du « Care » que Joan Tronto, politologue américaine, définit comme une « activité caractéristique de l'espèce humaine, qui recouvre tout ce que nous faisons dans le but de maintenir, de perpétuer et de réparer notre monde, afin que nous puissions y vivre aussi bien que possible. Ce monde comprend nos corps, nos personnes et notre environnement, tout ce que nous cherchons à relier en un réseau complexe en soutien à la vie ».(1)

Ses recherches plastiques interrogent la perception, la considération de l'altérité, de la vulnérabilité et de la fragilité dans nos sociétés. Elle y traite par essence, du vivant, d'humanité, de corporalité, de sollicitude, de soin, et d'éthique.

(1) Joan Tronto - Un monde vulnérable - Pour une politique du care - édition la découverte

Paradigme

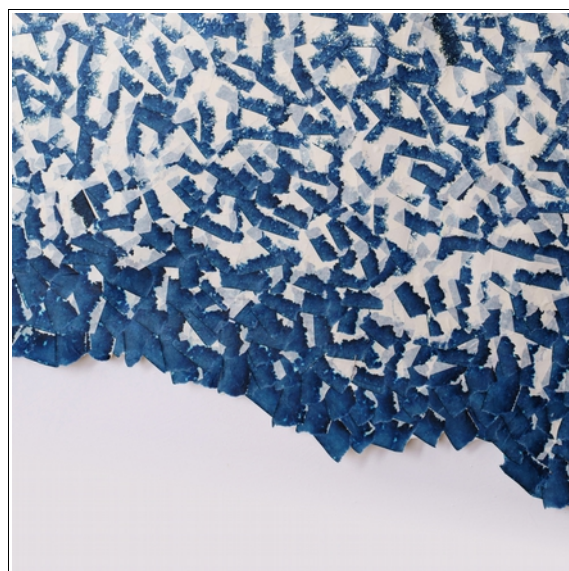
- Année de création : In situ 2021
- Technique : Collage papier adhésif
- Format : indéfini

L'énoncé est simple : du papier, de la bande cache et de l'encre. Céline arrache encore un bout et répète sans cesse le geste jusqu'à ce que naisse le motif ... la raison de faire. Elle recolle les morceaux, comme on raccommode les porcelaines, laissant visible la cassure. Refaire et refaire avec acharnement pour que dans le creux du temps la pensée s'élabore. Les résultats ne sont jamais préconçus, ils se matérialisent par l'accumulation des gestes et de la matière. Que ce soit le fil, la terre ou le papier, que ce soit coudre ou dessiner, seul compte le fait de ne rien lâcher et d'aller au bout ... au bout du travail et au bout de ce que le corps supporte pour, à force de bégaiement, entrevoir l'indicible. La bande cache pour une fois ne cache rien, elle révèle la volonté d'écrire l'histoire. Laisser trace sur le papier d'une écriture aléatoire. [...]

Comme on ne peut rien faire d'autre, Céline recolle ce qui est déchiré... sur une nouvelle base, pour d'autres projets. Il convient de fabriquer les liens, parier sur la reconstruction d'un monde désuni. On fait finalement pour les autres, pour tous ceux qui nous font. [...] Phillippe Godderidge - 2020

contact@ateliercelinemartin.com

06.76.52.32.85



- **CAROLLE MASSON**

Carolle Masson s'intéresse aux images, et recherche des moyens pour diluer leur évidence, leur permettre d'échapper à la surface à laquelle elles sont souvent cantonnées. Elle aime jouer la superposition, la transparence, la fusion pour faire circuler notre regard entre des strates auxquelles la rencontre donne un sens nouveau.

Ses différentes questions se tissent dans les symboliques de l'intime, jouant sur la singularité et l'universel. Elle aime interroger l'ambiguïté entre la notion de frontière et de limite, de ce qui est étranger mais aussi ce que l'on reconnaît de soi chez l'autre. Ses questions prennent forme par la photographie, la vidéo, des installations, ou d'autres médiums selon les projets.

Née en 1980, elle vit et travaille en Alsace.

Illusion(s) de territoire, Damas - Illusion(s) de territoire, Buenos Aires - Illusion(s) de territoire, Paris

- Année de création : 2020
- Technique : Photographie numérique et collage
- Format : 600 X 800 mm

Série photographique associée à un travail plastique autour de l'eau, des surfaces et des territoires. Le découpage du vinyle collé à l'avant représente les contours d'une capitale, en impression à l'arrière, un détail d'eau.

L'eau est et sera toujours plus un sujet politique, économique et social donc liée à la question du territoire. L'eau est notre composé chimique ubiquitaire sur la Terre, notre liant indispensable.

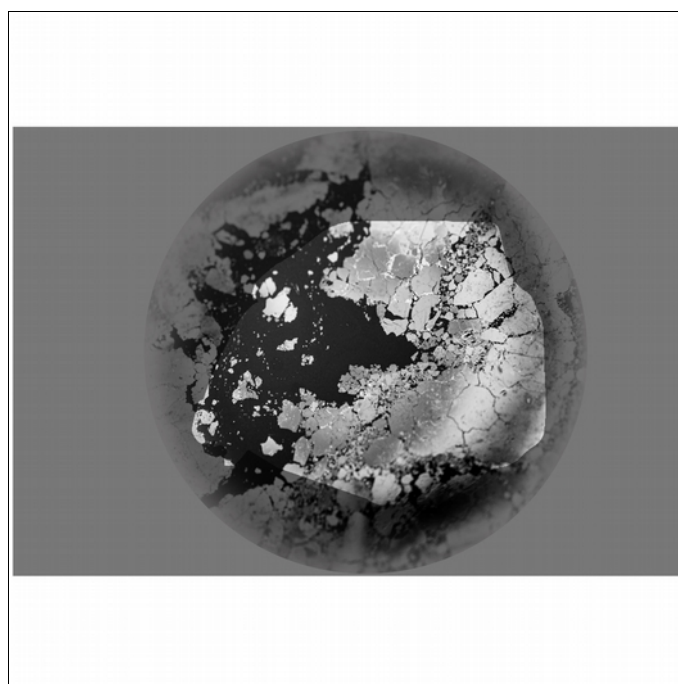
Carole Masson s'est intéressée à ce qui apparaît en surface, ce qui est sous le regard et obture ce qui est plus profond. La surface révèle et donne des indices sur ce qui n'est pas visible, sur l'histoire. Une cartographie peut être vue comme un phénomène ayant une historicité et un devenir, une naissance, un développement et sa fin. Il met en évidence l'organisme et l'environnement existant, l'eau, et lui donne une caractéristique dépendante de ces frontières.

- Prix de vente : 450 € / oeuvre

Masson Carolle 12 route d'Isenheim 68400 Guebwiller

massoncarolle@gmail.com

0787331947



- **EPHREM MATHÉ**

Ephrem Mathé collecte des prospectus publicitaire et des magazines.
De retour à l'atelier il les découpe puis les colle des heures et des jours durant.
Les couches de papier se succèdent pour construire des sculptures convexes.

Sans titre

- Année de création : depuis 2020
- Technique : Collage de divers papiers /publicités / magazines
- Format : 50 x 40 (3 pièces)

Si l'on s'aventure à chercher une « explication » à ce travail et que l'on interroge Ephrem Mathé sur ses oeuvres alors un large sourire se dessine sur son visage et il répond : « Je colle ».

- Prix de vente : contacter l'artiste
cmartin@adapeipapillonsblancs.alsace
0369587032



• SABINE MUGNIER

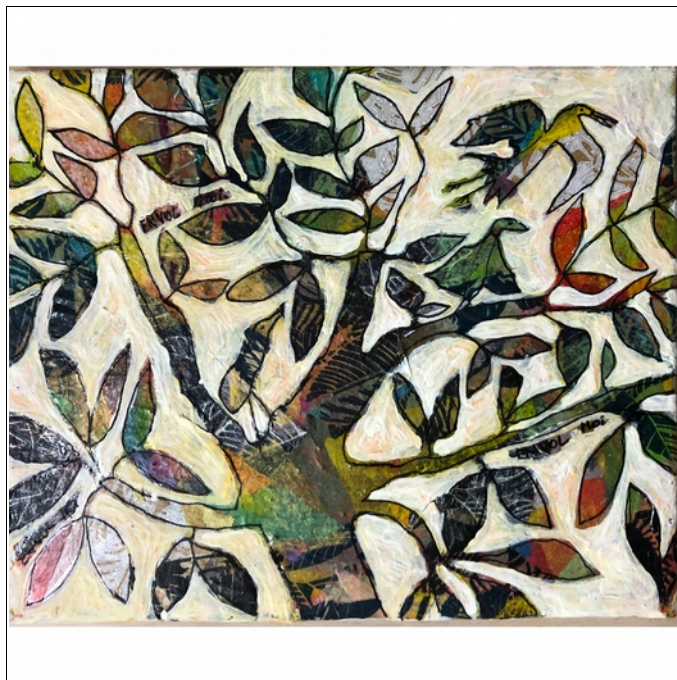
Du quotidien, des rues, des jardins, des rebus de journaux, Sabine ramène des petits riens, des petits bouts de tout. Elle récupère des mystères et merveilles du monde à travers des photos d'hebdomadaires, les découpe en une palette de formes, de couleurs de graphismes, qu'elle maroufle sur la toile, y insère des papiers de soies, linogravures, bribes d'autres toiles, puis les transforme avec des poudres de marbre, de porcelaine, des pigments, de la couleur, du blanc. Elle y inscrit des mots, des personnages, des arbres, des oiseaux, en résonance à la vie, au monde, dans l'émotion du moment ou la poésie d'instant vécus. Un questionnement sur l'absence, les petits riens du quotidien, du mystère de la vie, l'émerveillement dans la contemplation de la nature... Peintures, sculptures en papier, installations, travail de la porcelaine, petites éditions personnelles, son exploration des différents médiums est minutieuse et intuitive. Elle a exposé en France, en Suisse et en Allemagne et est artiste résidente du « Séchoir ».

Mémoires d'arbres

- Année de création : 2019
- Technique : acrylique et poudre de porcelaine sur collages de photos, Lino gravures, papiers de soie maroufflés sur toile
- Format : trois tableaux : 27 x 23 cm

Tant de mémoires
de nuages
d'oiseaux, de pluies
d'orages, de nuits
d'étoiles, de soleil
dans l'ombrage des arbres

- Prix de vente : 170 € la toile
- Atelier 9 Le Séchoir
sabine.mugnier@hotmail.fr
06 06 63 79 01



•ALEXANDRE MIRAUT KOROBOV

Nous avons négligé l'art. Perdu son mode d'emploi. Détruit son but. Tandis que d'autres pensaient alourdir d'idéologies leurs créations dans l'espoir sans gloire de surnager sur les eaux du temporaire Alexandre Miraut Korobov s'est appliqué en ascète à redécouvrir son ouvrage. Ce ne fut pas aisé. L'originalité ne l'est jamais. Après quelques années de travail constant il entra perçut cependant une manière nouvelle d'approcher ces sujets aux bases de notre civilisation. Corps. Formes. Textures. Instants. Vus par le regard impitoyable d'un homme mécanisé par sa propre volonté. Technique et méthode. Entremêlés. Inspiré par la riche histoire de l'illustration, il ose proposer une manière unique de capturer l'essence d'un sujet volontiers donné. À travers une fusion de processus d'impression automatisés et sa toute importante main humaine il devint plus que l'artiste qu'il fut autrefois. Une sorte d'alchimiste d'aujourd'hui perché entre modernité et tradition. Fioles et autres décanteurs remplacés par des imprimantes customisées dont les rouages égrènent ceux de sa perception. Couche après couche. Donner corps au papier. Dans un procédé nommé la Peinture Moléculaire. Combattant les cliquetis de ce qu'autrefois l'on nommait encore sans ironie la photographie, il émergea comme le farouche défenseur d'une tradition autrefois considérée comme sacrée : celle de capturer non seulement les attributs physiques du sujet mais aussi, on ne sait trop comment, leur âme. Après tout, le diable n'est-il pas dans les détails ? Arthur Meurant

RJOB 1 & 2

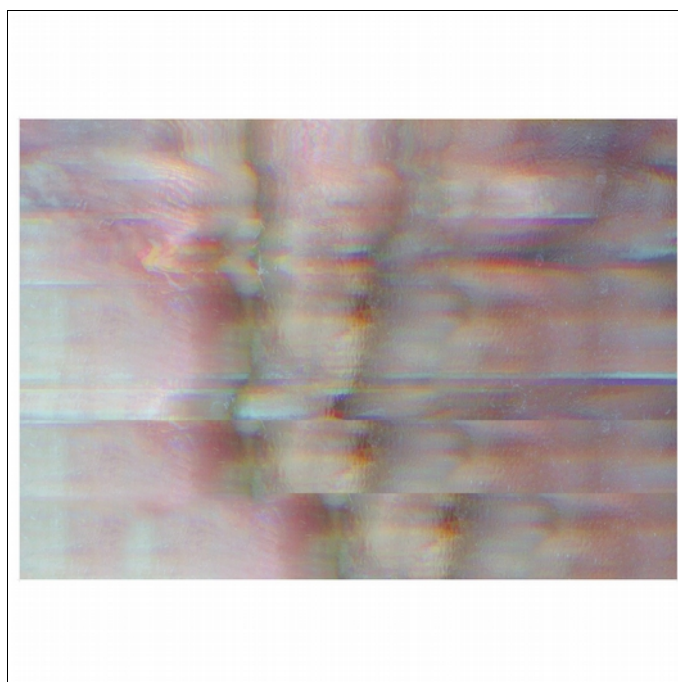
- Année de création : 2021
- Technique : scanographie (scanner art) : scans de vidéos de "mass medias" jouées par un smartphone, imprimés sur un support physique.
- Format : Rjob 1: h 140, l 200 cm, Rjob 2: h 140, l 70 cm

Synthèses pures du mouvement et de sa reproduction mécanique sur un support fixe, les affiches Rjob 1 et Rjob 2 sont des paysages de données numériques corrompues. Ils sont générés par l'action de la cellule photosensible d'un scanner domestique peinant à restituer le mouvement d'une vidéo YouTube jouée par un smartphone. Le résultat est imprimé - non sans ironie - sur un papier de type « blue back », un support physique usuellement destiné à l'impression et à l'affichage de documents informatifs ou promotionnels. .

- Prix de vente : indicatif . Rjob 1: 3500 € . Rjob 2: 2000 € (prix des fichiers)

Alexandre Miraut Korobov 24 rue Verrerie 21000 DIJON.

alexandremiraut@gmail.com 06 17 41 54 76



- **MARY PAN**

Mary Pan est poétesse et plasticienne, elle assemble ses papiers découpés avec la même délicate spontanéité qu'elle joue avec les mots.

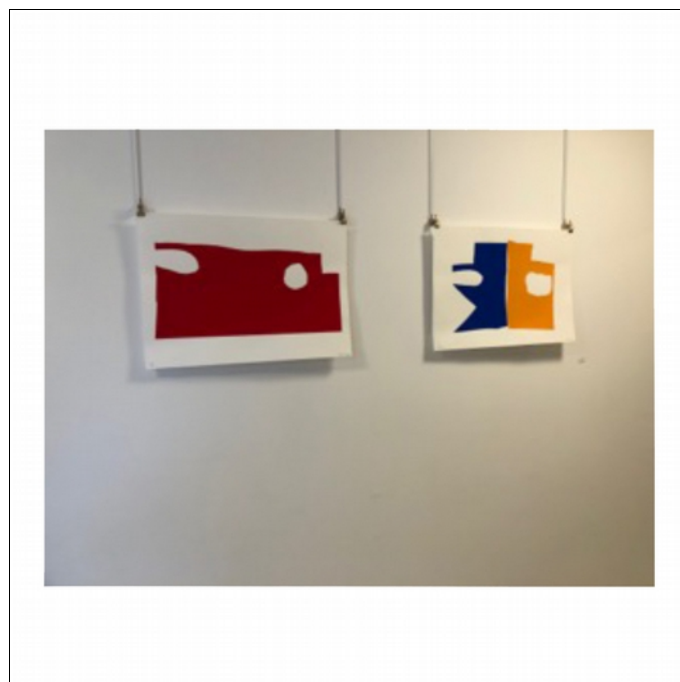
Découpes

Année de création : 2021

- Technique : Sérigraphies / micro édition

Format : 45 x 64 cm

- Prix de vente : sérigraphies 45 € / édition 25 €
cmartin@adapeipapillonsblancs.alsace
0369587032



• JÉRÔME PERGOLESI

Jérôme Pergolesi est un artiste plasticien, né en Franche-Comté en 1973.

Il vit et travaille à Strasbourg, et collabore avec plusieurs galeries en France et dans le monde.

Jérôme Pergolesi aime interroger la perception des sens, la mémoire, les souvenirs et joue avec la lumière et les matières. Dans ses œuvres, où la nature est omniprésente, chaque objet est détourné et recomposé comme un poème visuel. Il construit ainsi des paysages, à la fois intérieurs et extérieurs, où la gestuelle et la couleur abstraient le réel et lui donnent un autre éclairage. Ses encres sur papier, comme tant de pages d'écritures, offrent au regard plusieurs lectures allant de la nature à l'introspection.

FAIRE LE MUR

Ensemble de 3 Photographies : LODVIC, HJORDIS, ESKIL

- Année de création : 2020
- Technique : Impression Pigmentaire sur papier Finer Art, 310g.
- Formats : 50x70 cm

Assemblage digital.

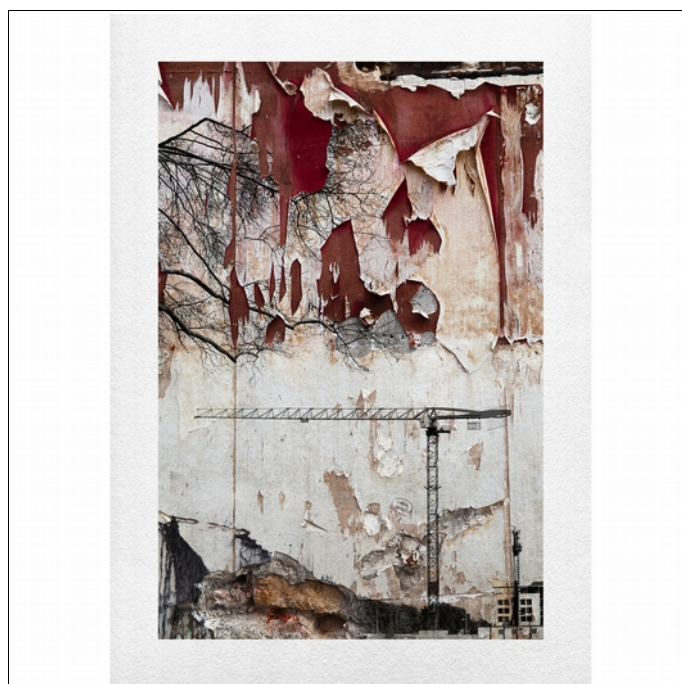
Face au mur, transformé par le temps, le regard élabore son évasion. Et tout ce qui apparait au dedans et devant nous est un jeu de construction et de déconstruction, une renaissance perpétuelle.

L'usure et les craquements sont autant de chemins que l'on connaît, au fond. Les éléments photographiques de chaque assemblage digital sont pris en Alsace. Ainsi mêlés ils évoquent un autre monde et, également, l'humeur du moment.

- Prix de vente : 600 € pièce.

06 72 46 01 21

jeromepergolesi@yahoo.fr



• SANDRINE STAHL

Artiste pluridisciplinaire et résidente du Séchoir, son travail explore l'utilisation du papier comme dialogue permanent entre peinture et collage. Formes découpées ou peinture, posées sur des surfaces déjà créées, elles lui offrent d'innombrables occasions d'exprimer la couleur, la ligne et la forme. Sa pratique artistique est une réinterprétation intuitive de la nature, de ses impressions et observations lors de ses balades, ses voyages : une communication non verbale de ses expériences, ses souvenirs, les atmosphères et les paysages différents qui l'entourent. Ainsi, tous ces éléments visuels qu'elle emmagasine ou collectionne, posés dans des carnets éphémères, sont ensuite restructurés en une abstraction du paysage ou de la figure.

Vues imaginaires

Installation d'un ensemble de collages papier et peintures-collages

- Année de création : 2020
- Technique : collage et peinture acrylique
- Formats : 105x75 cmX1 - 50x70 cmX3 - 50/60 cm X2 - A3X1 - A4X3.

Chaque peinture, chaque collage, chaque objet se développe en une expression unique, dans une production de formes, de couleurs, de lignes et d'équilibre. Par la seule forme, elle attire le spectateur dans un paysage imaginaire, un monde dynamique qui oscille entre l'abstrait et le figuratif. Les œuvres sont toutes sans titre, car faisant partie d'un tout, la distinction n'est pas nécessaire.

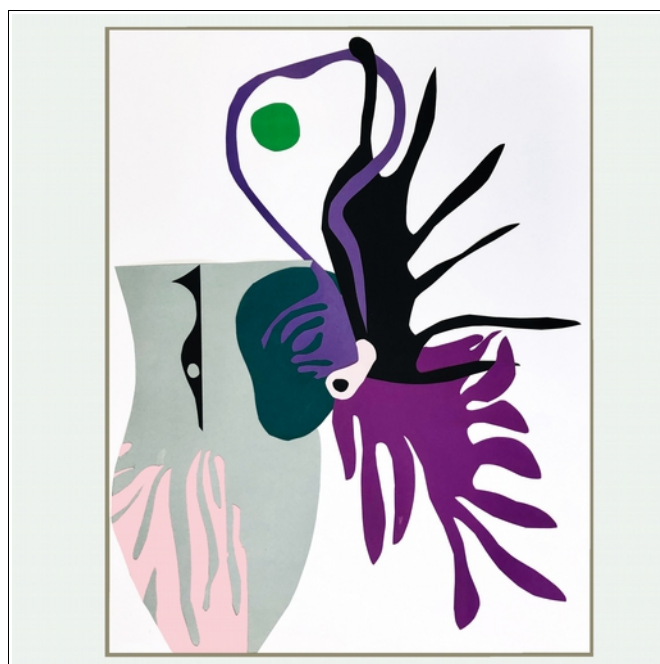
- Prix de vente : Collage 105x75 cm : 800 € Peinture collage sur carton : 600.€ pièce
Collage 50/60 cm : 450 € pièce - A3 250€ - A4 150 €
D'autres tailles et collages disponibles dans l'atelier N°1

Atelier 1 Le Séchoir

06 72 44 63 95

sandrine.stahl@gmail.com

[instagram.com/sandrine_stahl](https://www.instagram.com/sandrine_stahl)



• JAN STEVENS

Jan Stevens mène une approche transdisciplinaire du dessin, qui privilégie autant le processus que le résultat. Dans son travail, deux éléments sont apparus conjointement et progressivement : une tendance à travailler en série et l'exploration des divers dispositifs de représentation visuelle propres au domaine des sciences naturelles. C'est dans ce cadre qu'elle développe ses centres d'intérêts : la mutabilité du temps et du lieu. Ponctuellement elle est invitée pour des interventions et workshops au sein d'écoles et de musées, tel que le workshop « Drawing on Surrealism » qu'elle a mené au Victoria & Albert Museum de Londres dans le cadre de l'exposition « Surreal Things ». Parmi ses expériences en tant que commissaire, elle a eu l'occasion de rencontrer et de collaborer avec l'artiste sud-africain William Kentridge afin de réaliser une exposition « William Kentridge et la Procession » qui a eu lieu à la Haute école des arts du Rhin et au Musée des Beaux Arts, Mulhouse.

The Hills are Shadows

- Année de création : 2017
- Technique : aquarelle - collage sur carton plume + gravure - collage numérique, imprimé sur aluminium
- Format : 8 éléments, dont chacun 20 cm x 30 cm

« The Hills are Shadows » fait référence à un extrait du poème, « In Memoriam A.H.H. » d'Alfred Tennyson. Ce poème est en l'honneur de son ami, mort soudainement en 1833.

Dans le contexte de théories contradictoires exposées dans les débats scientifiques et religieux de l'époque, Tennyson, profondément affecté par cette mort subite, exprime des doutes concernant sa foi religieuse. A cet égard, il a été particulièrement influencé par les nouvelles théories avancées par Charles Lyell dans son livre « Les principes de la géologie » (1830-1833) qui a secoué l'ordre établi. Lyell a utilisé la preuve géologique pour démontrer que la Terre était beaucoup plus ancienne que le récit biblique établi de 6000 ans.

Le poème entier est imprégné de la notion de mutation, de changement sur de longues périodes dans le temps, d'un sens de la fluctuation perpétuelle comme l'instabilité de la Terre.

..... The hills are shadows, and they flow / From form to form, and nothing stands; / They melt like mist, the solid lands, / Like clouds they shape themselves and go...

Prix de vente : contacter l'artiste

jan68.stevens@gmail.com

06 27 62 47 11



LE SECHOIR

contact@lesechoir.fr
+33 (0) 3 89 46 06 37

25 rue Josué Hofer, La Tuilerie
68200 Mulhouse



www.lesechoir.fr